

日頃から注意すること

○雨に関する注意

このマップの対象降雨は、平成17年台風14号が接近した際の1時間当たりの降水量28mmを上回る鹿児島市公共下水道基準『66mm』、外水位は当時の最高潮位『TP+2.47m』を想定しています。

| 項目 | 降雨量 (mm/時) | 外水位 (TPm) |
|-----------------|------------|-----------|
| 公共下水道基準 | 66 | +1.47 |
| H17.9.6 (台風14号) | 28 | +2.47 |

| 1時間雨量 | 予報用語 | 雨のイメージ |
|---------|---------|------------------|
| 10～20mm | やや強い雨 | ザーザーと降る |
| 20～30mm | 強い雨 | どしゃ降り |
| 30～50mm | 激しい雨 | バケツをひっくり返したように降る |
| 50～80mm | 非常に激しい雨 | 滝のように降る |
| 80mm以上 | 猛烈な雨 | 息がなくなるような圧迫感がある |

上表に示す『雨の降り方』を参考にして雨量情報等を早くから入手し、状況の把握に努めましょう。最新の降雨状況に関しては、以下のホームページ等で確認ができます。

- ◇ **鹿児島市雨量観測システム**
本市の観測所(15ヶ所)の雨量データをお知らせします。
<http://www.kagoshima-fd.jp/>
- ◇ **鹿児島県河川情報システム**
河川の水位・雨量情報を入手できます。
<http://www.doboku-bousai.pref.kagoshima.jp/>
- ◇ **気象庁潮位観測情報**
<http://www.jma.go.jp/jp/choi/>

○防災意識の向上

いざという時に速やかに行動ができるように、自分の住んでいる場所がどの程度浸水するおそれがあるのか把握しておきましょう。
実際の浸水状況は設定条件の違いにより、必ずしもこのマップとは一致しない場合もありますから、雨の降り方や屋外の様子に充分注意しましょう。

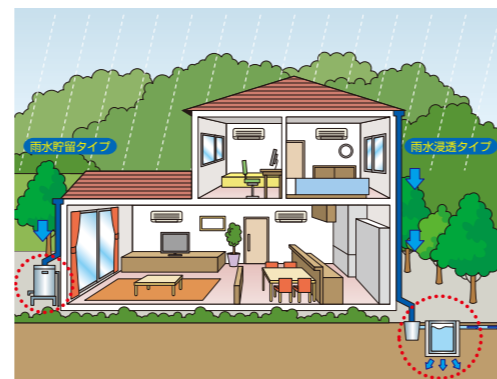
○ふだんからできる(注意する)こと

●**家の周りの側溝の点検を行いましょう。**
内水浸水被害は、家の周りの水路(側溝)にゴミや土砂が溜まり、雨水が流れにくくなって発生することがあります。
側溝等について、常に雨水が流れる状態であるか確認しておきましょう。

●**家の新築、増改築の際には以下の点にご留意下さい。**
浸水のおそれのある低地区においては、『敷地高のかさ上げ』等により浸水被害を軽減する工夫を行ってください。
また、地下室等を設置する場合は、直接外部への出入口を設けないか、設ける場合は出入口を周辺より高くしましょう。

●**市では『個人住宅用・雨水貯留・浸透施設』の設置を助成しています。**

鹿児島市では、雨水が一度に川や側溝などに流れ込み溢れることを防ぐために、市民のみなさんご家庭への『雨水貯留・浸透施設』の設置を推進しており、雨水貯留・浸透施設を設置される方に対して助成を行っています。
詳細については以下のホームページでご確認下さい。



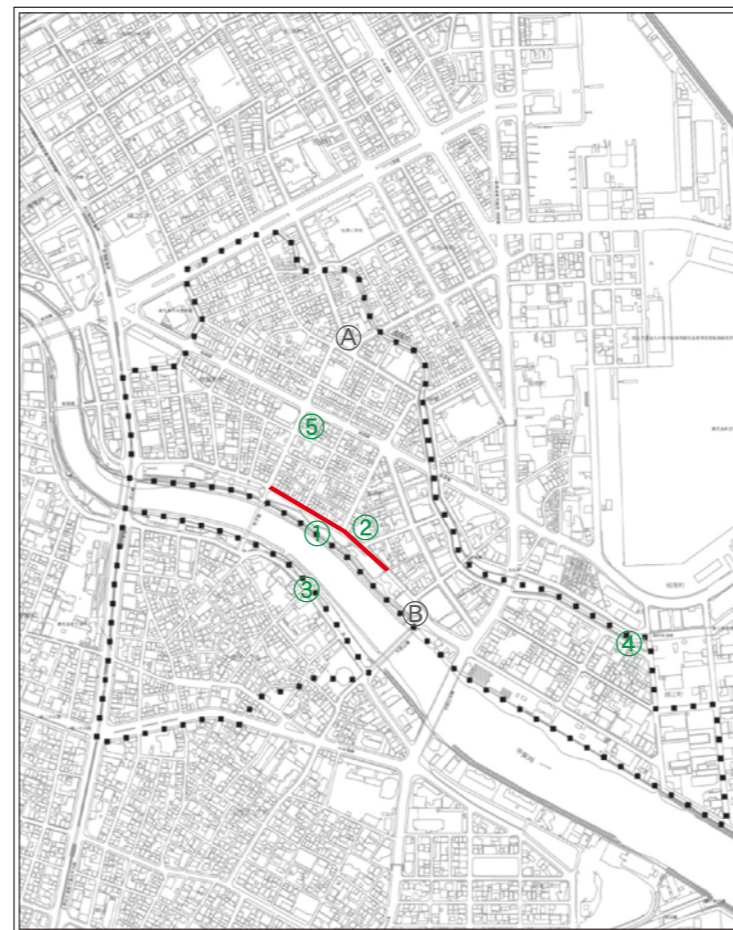
出典:鹿児島市ホームページより

- ◇ **個人住宅用「雨水貯留・浸透施設」の設置助成制度のご案内**
<http://www.city.kagoshima.lg.jp/kensetu/kensetukanri/kasenkowan/machizukuri/kasen/shisetsu/annai.html>

公共下水道事業による整備状況

○低地区総合浸水対策緊急事業

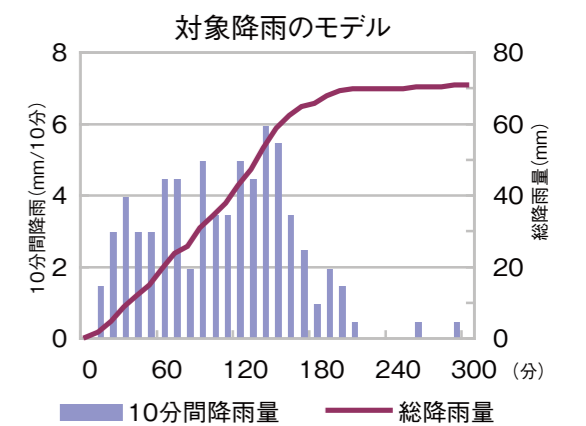
甲突川左岸・下荒田地区では、平成16年および平成17年に低地区において度重なる浸水被害が発生しました。
この浸水被害は、大型台風により潮位が通常より上昇し、さらに降雨が重なったことにより発生したものであり、通常の下水道整備では浸水解消が困難であるため、住民の皆様の土のうの活用や避難活動等の自助活動を伴う『低地区総合浸水対策緊急事業』による集中的な整備を行っています。



○計画諸元

低地区総合浸水対策緊急事業は、『平成17年9月6日』の台風14号による被害時降雨をもとに計画されています。

| | |
|---------|----------|
| 1時間最大雨量 | 28mm |
| 10分最大雨量 | 6mm |
| 降雨継続時間 | 5時間 |
| 計画外水位 | TP+2.47m |



●整備済みの主な対策施設

- ① **甲突第1雨水ポンプ場**
甲突川左岸緑地にポンプ場を整備しました。
能力:0.2m³/秒×2台
 - ② **清滝川5号支線2、塩屋水路1号支線**
新たに雨水管渠を整備しました。
延長:320m 断面:600mm×600mm
 - ③ **下荒田雨水ポンプ場**
甲突川右岸緑地にポンプ場を整備します。
能力:0.3m³/秒×2台 (H23年度整備予定)
 - ④ **錦江雨水ポンプ場**
既設のポンプ場の能力を増強しました。
能力:0.05m³/秒×2台→0.1m³/秒×2台
 - ⑤ **逆流防止扉の設置**
塩屋水路1号に逆流防止扉を設置しました。
- 別事業で整備した施設
- A **塩屋地区排水機場**
平成12年に整備されたポンプ場です。
能力:0.475m³/秒×2台
 - B **甲突雨水ポンプ場**
平成12年に整備されたポンプ場です。
能力:0.75m³/秒×2台

避難時に注意すること

○最寄りの指定避難場所

このマップ(表図)の凡例を参考にして、お近くの指定避難所をご確認下さい。

| 番号 | 施設名 | 住所 |
|----|--------|------------|
| ① | 松原小学校 | 南林寺町2-18 |
| ② | 城南小学校 | 城南町1-1 |
| ③ | 甲東中学校 | 樋之口町4-38 |
| ④ | 天保山中学校 | 下荒田2-31-15 |
| ⑤ | 松原福祉館 | 松原町2-24 |
| ⑥ | 甲東福祉館 | 新屋敷町6-35 |

※自主的に避難される場合は、あらかじめ地域福祉課または各支所へご連絡下さい。指定避難所を開設します。
◇避難所開設に関するお問い合わせ
鹿児島市 地域福祉課 tel:099-216-1244

○防災情報の入手方法

◇**かごしまマップ(防災マップ)**
指定避難所や地震のときの避難場所、土砂災害警戒区域などを確認できます。
<http://www.city.kagoshima.lg.jp/>
→「かごしまマップ」

◇**鹿児島市防災情報システム**
避難勧告や指定避難所の開設、道路通行止めなどの最新状況をお知らせします。
<http://www.city.kagoshima.lg.jp/>
→「防災情報」

○適切な避難行動を

- 早期避難** 気象警報などに注意し、前兆現象に気づいたり身の危険を感じたら、安全な場所へ早めに避難しましょう。
- 屋外移動の回避** 夜間や激しい降雨時、道路冠水時など避難路上の危険箇所の把握が困難な場合は、屋外での移動は極力避けましょう。
- 垂直避難** 既に浸水が始まっている場合、浸水による建物倒壊の危険がない場合には、自宅や近隣建物の2階等へ緊急的に一時避難しましょう。

●**避難時には以下の点に注意しましょう。**

- 1 テレビやインターネットなどによる、天気や災害、避難情報に注意をしてください。
- 2 避難時の足元は動きやすい履き物で。(長靴は水がたまり危険です)
- 3 お年寄りや、体の不自由な方の避難の手助けをしましょう。
- 4 階段や川、側溝、マンホールなどに注意して避難しましょう。(落下の危険があります)
- 5 地下道や地下室は危険です。大雨時には立入らないようにしましょう。
- 6 車での避難、車の放置は控えましょう。(緊急車両の妨げになります)

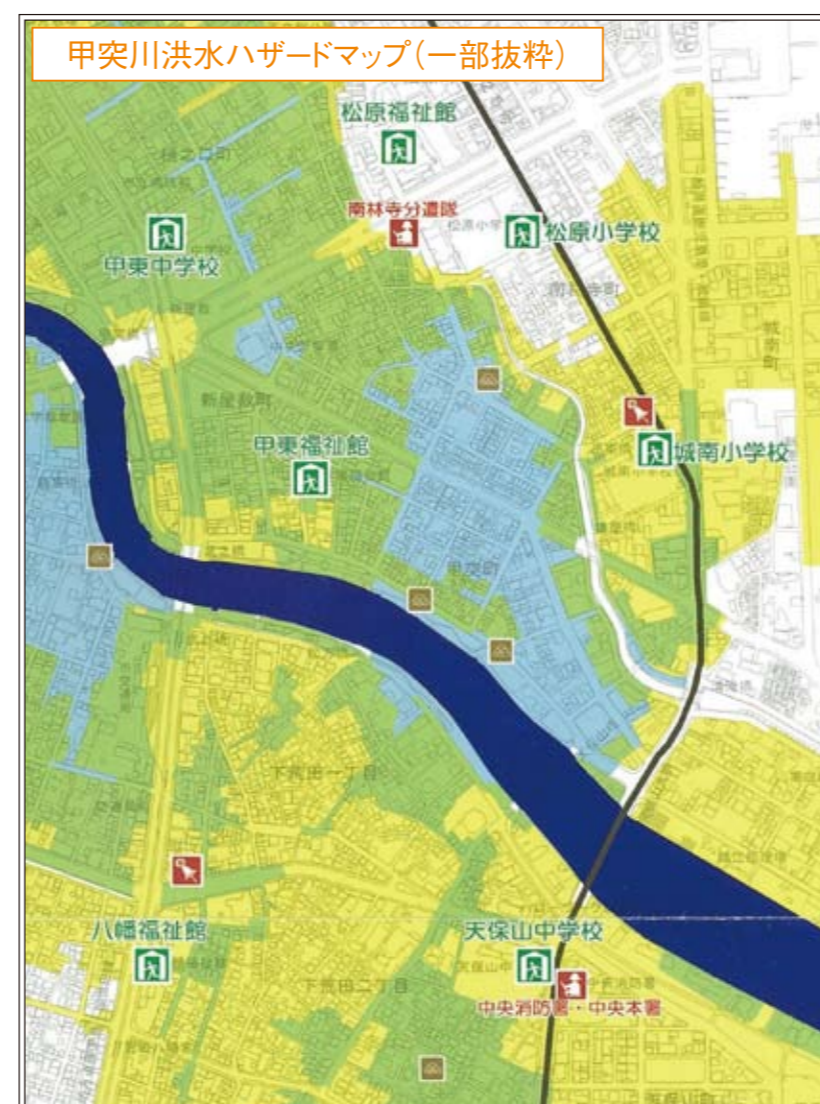
●**家族等の緊急時連絡先を記入しておきましょう。**

| 名前 | 連絡先 | 備考 |
|----|-----|----|
| | | |
| | | |
| | | |

その他の災害時情報

○洪水ハザードマップ

鹿児島市では、過去の浸水実績をもとに、主な河川に対して『洪水ハザードマップ』を作成しています。
お手持ちのマップにより洪水浸水想定区域をご確認下さい。
(洪水ハザードマップは、河川堤防が決壊するなど堤防から水が溢れてきた際の浸水状況を表します。)



浸水想定水深の色の見方

| 区分 | 浸水の目安 |
|-----------|-------------|
| 5m以上 | 2階以上の建物まで浸水 |
| 2m~5m未満 | 1階の軒下まで浸水 |
| 1m~2m未満 | 土間の高さまで浸水 |
| 0.5m~1m未満 | 大人の膝まで浸水 |
| 0.5m未満 | 大人の股まで浸水 |

この甲突川洪水ハザードマップの浸水想定区域は、大雨によって甲突川が氾濫した場合(外水は氾濫)、予測される浸水範囲と水深を示したものです。
は本室予測に用いた雨量の条件は100年に1回程度の大雨(甲突川流域の24時間雨量398.7mm、1時間最大雨量110mm)を想定したものです。

●**「土のうステーション」とは**
台風などの豪雨時に民地内への浸水を防止する手段として、土のう積があります。みなさんが使用できる土のうの保管場所を『土のうステーション』といいます。



- ◇洪水ハザードマップに関するお問い合わせ
鹿児島市 安心安全課 tel:099-216-1213
- ◇土のうステーションに関するお問い合わせ
鹿児島市 河川港湾課 tel:099-216-1416

○過去の浸水被害

鹿児島市では、平成5年8月6日の集中豪雨等により大規模な浸水被害が発生しました。

●当時の浸水被害状況



●「8.6豪雨災害」の記録

| | |
|----------|---------|
| 24時間雨量 | 384mm |
| 郡山町 | 384mm |
| 鹿児島地方気象台 | 259mm |
| 1時間最大雨量 | 99.5mm |
| 郡山町 | 99.5mm |
| 伊敷分遣隊 | 94.0mm |
| 主な浸水被害状況 | |
| 床上・床下浸水 | 11,090棟 |
| 武之橋、新上橋 | 流失 |